

大阪・関西万博 関西パビリオン

多目的エリア記録集

Kansai Pavilion
KYOTO

令和7年12月

大阪・関西万博きょうと推進委員会



関西パビリオン 多目的エリアに関する主な出来事	2
全体概要	3
MEET UP KYOTO きょうと大集合 開催概要	4～6
MEET UP KYOTO きょうと大集合 出展団体一覧	
物産イベント出展団体	7
ステージイベント出展団体	8・9
MEET UP KYOTO きょうと大集合 実施風景	
4月29日(火)	10・11
4月30日(水)	12・13
5月1日(木)	14・15
5月2日(金)	16・17
5月3日(土)	18・19
5月4日(日)	20・21
KYOTO FOOD EXPO 開催概要	22～25
KYOTO FOOD EXPO 出展団体一覧	
お茶イベント出展団体	26・27
お酒イベント出展団体	28・29
食イベント出展団体	30・31
KYOTO FOOD EXPO 実施風景	
10月1日(水)	32・33
10月2日(木)	34・35
10月3日(金)	36・37
10月4日(土)	38・39
10月5日(日)	40・41
10月6日(月)	42・43

関西パビリオン 多目的エリアに関する主な出来事

令和5年
2023年

- ・12月19日 関西広域連合による多目的エリア利用希望調査

令和6年
2024年

- ・2月22日 関西パビリオン企画委員会幹事会で多目的エリアの出展スケジュールが決定
- ・4月 1日 関西パビリオン 京都ゾーン・多目的エリア出展者募集(～4月30日)
- ・8月30日 関西パビリオン 京都ゾーン・多目的エリア出展者内定
- ・9月 2日 「大阪・関西万博会場における関西パビリオン多目的エリア企画・運営業務に係る公募型プロポーザル」公告
- ・10月11日 「大阪・関西万博会場における関西パビリオン多目的エリア企画・運営業務に係る公募型プロポーザル」事業者決定 受託事業者:TOPPAN・TSP太陽共同企業体

【春】MEET UP KYOTO きょうと大集合準備状況

- ・11月27日 物産イベント・ステージイベント 第1回説明会
- ・12月23日 物産イベント・ステージイベント 第2回説明会

【秋】KYOTO FOOD EXPO準備状況

- ・12月23日 お茶イベント第1回説明会

令和7年
2025年

- ・1月24日 物産イベント・ステージイベント 第3回説明会
- ・2月27日 物産イベント第4回説明会
- ・3月 5日 ステージイベント第4回説明会
- ・4月 2日 ステージイベント第5回説明会
- ・4月 3日 物産イベント第5回説明会
- ・4月11日 MEET UP KYOTOきょうと大集合イベント 概要発表
- ・4月17日 物産イベント第6回説明会(最終)
- ・4月18日 ステージイベント第6回説明会(最終)

MEET UP KYOTO きょうと大集合の開催
4月29日～5月4日

- ・1月15日 お酒イベント第1回説明会
- ・1月16日 食イベント第1回説明会
- ・1月24日 お茶イベント第2回説明会
- ・2月27日 お酒イベント第2回説明会
- ・2月28日 食イベント第2回説明会
- ・3月31日 お茶イベント第3回説明会

- ・4月17日 お酒イベント第3回説明会
- ・4月18日 食イベント第3回説明会

- ・5月16日 お茶イベント第4回説明会
- ・5月19日 お酒イベント第4回説明会
- ・5月20日 食イベント第4回説明会
- ・7月 2日 お酒・食イベント第5回説明会
- ・7月14日 現地視察会開催
- ・7月30日 お茶イベント第5回説明会
- ・8月 4日 お酒・食イベント第6回説明会
- ・9月 2日 お茶イベント第6回説明会(最終)
お酒・食イベント第7回説明会(最終)
- ・9月 8日 KYOTO FOOD EXPOイベント概要発表

KYOTO FOOD EXPO の開催
10月1日～10月6日

全体概要

開催会場

大阪・関西万博 関西パビリオン 多目的エリア (127.80 m²)

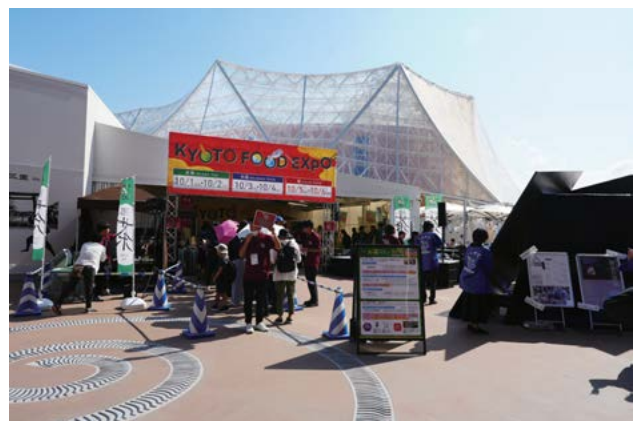
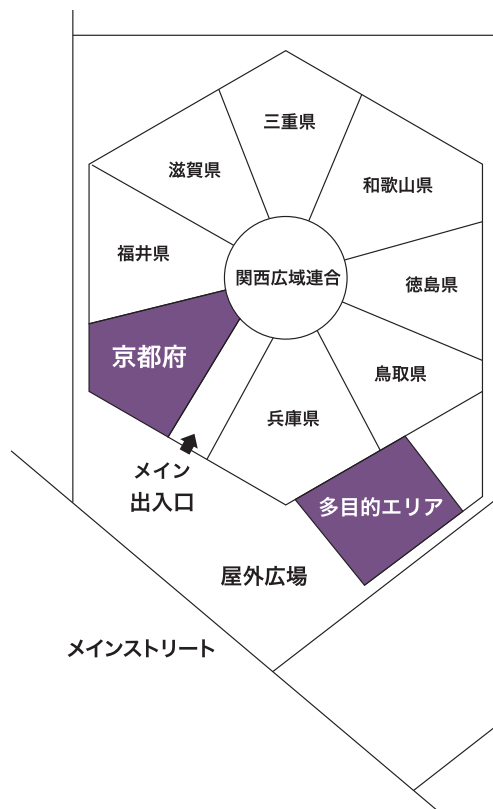
前期会催(春)

令和7年 4月29日(火)～ 5月4日(日)

後期会催(秋)

令和7年10月 1日(水)～10月6日(月)

関西パビリオン建物レイアウト



開催期間：令和 7 年 4 月 29 日(火)～5 月 4 日(日)



物産イベント 4/29(火)-4/30(水)

京都府内各地の物産品が集まり、
来場された方々にこだわりの品を通じて
京都の魅力を発信する物産イベント

ステージイベント 5/1(木)-5/4(日)

京都府内の
さまざまな伝統芸能・文化事業を通じて、
京都の魅力そして京都のみらいを
発信するステージイベント

「みらいカード」を活用して情報発信

春の出展団体の伝統と思い描く 미래のメッセージをカードで紹介。

イベント後の接点づくりや府内誘客へ繋げる施策を実施。

海の京都の企業・京都と都信用金庫

ミライへ向けた活動

Future activities

海の京都エリアは、主として水揚げが盛んな魚介類の産地である。京丹波・三御野の丹波しめじをはじめ、京都の文化を支える経済産業の経験はいくつもある。水産加工・機械、漁業漁具・漁具製造など、漁業関連を地域とに発展してきた。私たちが、水産の思想とその歴史を文化として、地域資源の持続可能な活用を目指しています。さらに、そのつくりかた、そしてその文化を「海の京都」のブランドとして、地域と世界をつなぐ。地域と企業がつくりだす未来を築いていきます。海の京都エリアをテーマにした「TANGO OPEN」(京都市都信託銀行)の京都市都信託銀行のSea Areaは、主として水揚げが盛んな魚介類の産地である。京丹波・三御野の丹波しめじをはじめ、京都の文化を支える経済産業の経験はいくつもある。水産加工・機械、漁業漁具・漁具製造など、漁業関連を地域とに発展してきた。私たちが、水産の思想とその歴史を文化として、地域資源の持続可能な活用を目指しています。さらに、そのつくりかた、そしてその文化を「海の京都」のブランドとして、地域と世界をつなぐ。地域と企業がつくりだす未来を築いていきます。

[illegible]

京都美術工芸株式会社
 Kyoto Fine Arts and Crafts Co., Ltd.

ミライへ向けた活動

Future activities

私は海外へ向けて和紙を通じて日本の魅力を再発信し、我々の製品が世界で取り扱われる未来を目指します。

近年「日本らしさ」のある商品や海外へ外国人観光客からお土産として選ばれたいと、私は「薄紙」を重視し、海外の紙と比べて、高素材を配りつつ、和紙の持つ肌合いや色合いをそのまゝに、海外に紹介・販売しようと考えました。

薄紙を素材を使用した「アクリルパネル」をはじめ、日常で使えつつお品物を和柄や浮世絵、和紙の持つ繊細さと調ったデザインに仕上げたいと考えています。

日本の「アクリルパネル」に再生素材を用い、環境にやさしい「環境型社会」に貢献しております。

薄紙職人の経験と次元をアップしに頑張ります。



京都美術工芸株式会社
 岡村いざせし
 Kyoto Fine Arts and Crafts Co., Ltd.
 for inquiries

〒616-8292 京都府京都市中京区大徳寺町15-2
 T616-8292, Kyoto City, Nakagyo Ward, Kyoto, Japan, 616-8292, Japan
 TEL: 075-611-7191 / FAX: 075-611-6801
 TEL: +81-75-611-7191 / +81-75-611-6801

公益社団法人認知症の人と家族の会

ミライへ向けた活動

Future activities





私達は認知症の理解と認知症の予防に、世界中で進めようというアクトの大切さを実践の中で推進することで、認知症の人や家族の安心の当事者団体が重要な機会として認識されることを目指します。

認知症と診断された後には、当会と繋がりながら、自立する認知症の人や家族が実施することで、自分からいさよこを築くことができるようになります。

また、日本では2024年11月1日施行予定の実施を推進するもの認知症基本法が施行され、5年以降には「認知症についてもっと安心して暮らせる社会」を目指してまいります。

私達は、認知症の理解と認知症の予防に、世界中で進めようというアクトの大切さを実践の中で推進することで、認知症の人や家族の安心の当事者団体が重要な機会として認識されることを目指します。

By Japan Association for Alzheimer's Disease and Care Society, will be entered on January 1, 2024, to create a society where people can be able to peace of mind even if they have dementia within the next 10 years.

We will seek to increase the number of people who connect with our activities immediately after being diagnosed with dementia, and to reduce the number of people with dementia and their families, so that they can live on their own way and actively.

ひげはなん万博2025運営協議会

ミライへ向けた活動

Future activities



21世紀の今日、私達は自然として人間、資源、環境、生活様式や考えなど様々な課題に直面しています。それをも人間、自然の持つ創造力・文化や技術、文化や技術や考えなどの力で課題の解法に方向を与えています。

これらによる学びや研究、住民の協力を得ながらの最先端研究力と豊かな歴史文化資源を活用し、人間の自由で創造的な力を育むことと、社会と自然、人と文化の創造と科学技術の進歩による環境をより自由で自然に享受できる、健康で豊かで安全な暮らしをいかに実現し持続可能な社会へと変えていくことを目指しています。

Today are facing various challenges such as population issues, poverty, disease, environmental destruction, and wars. However, humans have been making efforts to overcome these challenges by leveraging their creativity, knowledge, and empathy. By utilizing the advanced research power and rich historical and cultural resources, we aim to cultivate human freedom and creativity, and promote social and environmental sustainability. We are striving to create a healthy, peaceful, and prosperous future society where everyone can freely enjoy the benefits of new cultural creation and advances in science and technology.

ひげはなん万博2025運営協議会
お問い合せ先

Kahama Expo 2025
For inquiries

〒616-0327 京都府京都市南区西九条1丁目7-1
ひげはなん万博2025運営協議会 国際文化芸術都市推進機構 内
 Public Education of Kansai Research Institute Kansai Research Institute Plaza Bldg.
 1-7-1 Higashi-Ninecho, Naniya-ku, Kyoto 616-0325, Japan
TEL: 0774-98-2245 / FAX: 0774-95-5104 / MAIL: info@kahamexpo.org
TEL: 0774-95-2245 / FAX: 0774-95-5103 / MAIL: info@kahamexpo.org



一般社団法人手話センター・アイサイン信託*oioi*
General Incorporated Association Sign Language Institute Center oioi

ミライへ向けた活動

Future activities

我々は日常生活で「手話」が溢れる未来を目指します。

私達も、子ども、聴覚と聴覚障がい者のコミュニケーションを可能にすることで聴覚障がいによる壁をなくし、突発性聴覚障害に伴う困難を抱えた人、言語障害がある人にも、安心できる社会を表現します。

また、上記の障壁を持たない人にも、手話という言語を通して、救済やエンパワーメントの戦い力を身につけて「多言語のコミュニケーション」し、世界がより豊かになることを目指して活動していきます。

We strive for a future where sign language is a natural part of everyday life.

If sign language becomes part of everyday life, society will become more inclusive for those with hearing loss, age-related hearing loss, and various speech disorders, enabling communication between hearing and deaf individuals anytime, anywhere, and break down the emotional barriers caused by hearing difficulties.

Furthermore, we believe that for those without these difficulties, learning sign language enhances expressive skills through facial expressions and gestures, enriching daily communication and contributing to a happier world. With this belief, we will continue our efforts.

一般社団法人
手話センター・アイサイン信託*oioi*
お問い合わせ先
General Incorporated Association
Sign Language Institute Center oioi
For enquiries

〒533-0033 大阪府大阪市東淀川区東中島1-19-14
 ドールビル東204号室
 1000-19-14, 1000-204, Doll Building
 Osaka-shi, Osaka, 533033, Japan

TEL: 06-629-6824 / MAIL: oioi@oioi-sign.com
 TEL: 06-629-6824 / FAX: info@oioi-sign.com

一般社団法人アイサイン・信託
General Incorporated Association
Sign Language Institute Center
oioi
お問い合わせ先
For enquiries

宮守おどりと振興会

Miyasu Odori Folk Performing Art Promotion Association

ミライへ向けた活動

Future activities

宮守おどりは民謡「宮守歌おどりと松坂」あいやえどりの3つの唄と踊りで構成される宮守の民謡音楽節です。

これら3つの唄は、宮守の花街や田城下町の町歌の手で受け継がれてきましたが、昭和30年代、香取のたけのこ宮守おどりグループに引き継がれました。

発足から57年近く経ち、多くの高齢化が進んでいる状況です。近年は、踊り手や地方での後継者育成に力を入れており、伝統を絶やさないよう活動しております。

大勢、踊り手や観客が来るといふ人々も入りたいと思います。知っていただくことで何度でも「丹後の宮守へ」を連れていただく素晴らしいきっかけになるよう活動してまいります。

Miyasu Odori is a traditional folk performing art of Miyasu consisting of three songs and dances: Miyasu-odori, Miyasu no Odori Maruzaka, and Miyasu Odori. These songs and dances passed down by the township of the former district and the old seat town of Miyasu City, and entered 1950s. They were continued into the Miyasu Odori Group for population.

As the population has been aging, the association is going to in the future years we have focused on training successors for dancers and accompanied to ensure that the tradition does not die out. We would like to attract more people to Miyasu Odori. We would like to let you know about Miyasu Odori at the Osaka Kansai Expo, and to create an opportunity for people to visit Miyasu City in the Tange region as many times as possible.

宮守おどりと振興会

お問い合わせ先

Miyasu Odori Folk Performing Art Promotion Association

〒626-0001 京都府宮守市文雄314-2

314-2, Miyasu, Miyagi Prefecture, Japan 024-0201

TEL: 072-27-82-8030 (文雄と松坂を繋ぐ 西村)

TEL: 072-27-82-8030 (文雄と松坂を繋ぐ 西村) (We would like to let you know about Miyasu Odori at the Osaka Kansai Expo, and to create an opportunity for people to visit Miyasu City in the Tange region as many times as possible.)



国際交流（フォア）マストにこだ（て）国際関係（パートナーシップ）

International Partnership: Kyoto & the Global Japanese Embassy

ミライへ向けた活動

Future activities

京都はこれまで、国内外との交流を促進してきているが、創成や技術革新を牽引されてきた。また、京都府は国際交流の推進の一環として、世界に活躍の場を創り出すことにより、国際意識に溢れた留学生の受け入れ（京都市国際交流センター）として世界に誇れる数に達し、世界43か国399校になりました。

また、京都府はこれまで、留学や海外研修を希望する若者へ、在日外国人たちが暮らしやすい環境づくりを広げ、彼らが日本の魅力を体感し、その魅力を世界に発信し、世界の人々との交流を通じて、世界中から日本に多くの若者が京都に留学や研修先として選んでいただけるよう取り組んでいます。

Since ancient times, Kyoto has fostered new values and advanced technological innovations through active domestic and international exchange. In order for us to continue to promote international exchange, we support international students to be Kyoto Friendship Ambassadors, seeking those who are passionate about serving as a bridge between Kyoto and the rest of the world. To date, the number of Kyoto Friendship Ambassadors totals 399 people from 54 different countries.

This year's Osaka-Kansai Expo, international students, Kyoto Friendship Ambassadors, international residents will deliver an international exchange program to the world. We have been working to create a living environment where people who wish to explore the Expo, we hope to inspire more young people from around the world to become interested in Kyoto and choose it as a destination to study.



京都府国際交流
おおいわさせ
Kyoto Prefecture of International Division

〒602-8570 京都市東山区土佐4-2-1 京前南町入居/内町
TAKAGUCHI-CHO, SHIMOMACHI-KU, KYOTO-SHI, KYOTO 602-8570
TEL: 075-414-4327 / FAX: 075-414-4314
TEL: 075-414-4327 / FAX: 075-414-4314

大江山酒吞夜叉夜行

Osomatsu Hyakka Yagyu Chikui On Yaghi Banban

ミライへ向けた活動

Future activities





「百鬼夜行」——平賀延政による鬼の文化を伝えたといわれる説話です。当時は、様々なお化けを「鬼」と呼びました。そして「妖怪」の原語の由来でもあります。その名は酒吞童子、日本橋の妖怪といわれる酒吞童子は、今市街のメジャークラークや「大江山酒吞童子祭り」として私たちが熟知、またさまざまな創作等に登場するなど大に人気があります。

そして、今市街の酒吞童子を「大江山酒吞伝説」を未来へつなぐために、私たちは皆さんと共に、大江山・西国万葉館にて大百鬼夜行を行います。

SAMURAI・NINJAの文化、日本のON文化、世界へ広くとを譲って——

World Heritage City of Japan, Fukuoka City, Japan. As a part of the historical and cultural resources, the capital of Japan, during various, various genetically types were referred to as, forming what we now consider the original of yaku (supernatural creatures). Oni, Hyakka, Yagyu, Chikui, On, Yaghi Banban, the legend of Fukuoka's city, its name was Shikuri City. And now is one of Japan's most powerful assets. Shikuri City remains a beloved figure today. He lived on at Fukuoka's museum, the center figure of the Osomatsu Shikuri Festival, and has appeared in various media. We will carry on the future the legend of the Osomatsu Shikuri. This has been passed down for over a thousand years, we will create a new Hyakka Yagyu festival for the future.

Let's take the samurai and oni, what they Japan's On Culture will make its mark on the world!

京都市観光局 京都市の観光振興部 観光課 にお問いかけ下さい
 京都市観光局 京都市の観光振興部 観光課 にお問いかけ下さい
 TEL: 075-321 京都市観光局 京都市大の文化局 909
 TEL: 075-321 京都市観光局 京都市大の文化局 909
 TEL: 075-321 京都市観光局 京都市大の文化局 909

開催時間 9:00~17:00(入場は16:30まで)
 Opening Hours 9:00am-5:30pm (Last admission at 6:30pm)

※入場無料 ※入場無料 ※入場無料 ※入場無料 ※入場無料
 Free admission Free admission Free admission Free admission Free admission
 the day after public holidays, And now is one of Japan's most powerful assets
 the day after public holidays, And now is one of Japan's most powerful assets

京丹波町／和知太鼓保存会

Wachi Dado Preservation Society

ミライへ向けた活動

Future activities



和知太鼓には、日本人一人一人が打ち持ち、もう一人が打ち手という基本形がありますが時代の流れとともに打ち手も変われ、様々な形が表現されてきました。和知太鼓は打ち手の中に打ち手の里れ打を生かした今日では、若手、若中、若女、部などにより打ち、基本技技の土中に打ち手の里れ打を生かした、勇壮なものが多くあり、和知を表する格闘技としても伝承されております。

より歴史の中心で育まれてきた和知太鼓は世界中的な人々に伝えていただき、実際に京丹波町にきていただきたいという思いで活動しております。

In the basic form of Wachi Dado, two people beat one drum, but as time goes by, the drumming style has changed, and various ways of drumming have been added.

Now the sounds of the drums have become more variant through drumming styles and by incorporating the sounds of other Japanese drumming styles such as taiko, shimekazari, Shimekazari drums, and kane (bells). Wachi Dado has been handed down as a traditional art form representing the district of Wachi.

We want people all over the world to know about Wachi Dado and visit Kyotamba.

和知太鼓保存会
Our Address

和知太鼓保存会
Facebook
Our Fanpage

〒622-0292
京丹波町／和知太鼓保存会
お問合わせ先

TEL:0777-82-3801

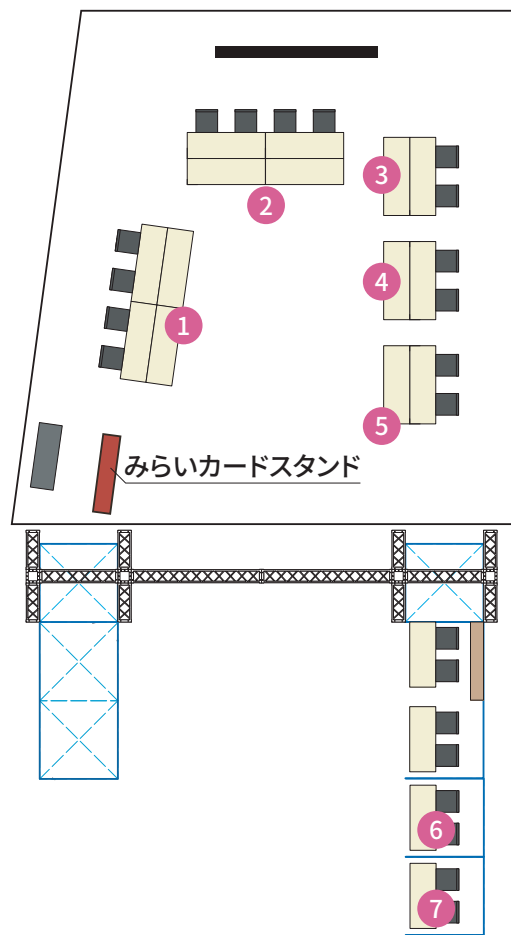
京丹波町／和知太鼓保存会



物産イベント 会場レイアウト

< 4月29日(火)～4月30日(水) 出展団体 >

- ① 海の京都の企業 / 京都北都信用金庫
- ② 一般社団法人京都物産出品協会
- ③ 公益社団法人認知症の人と家族の会
- ④ 京都美術化工株式会社
- ⑤ 京田辺市 / 一般社団法人京田辺市観光協会
- ⑥ 井手町
- ⑦ 木津川市



ステージイベント 会場レイアウト

< 5月1日(木) 出演団体 >

- けいはんな万博 2025 運営協議会
- 福知山市 / 福知山踊振興会
- KYOTO FUKU
- 一般社団法人手話エンターテインメント発信団 oioi

< 5月2日(金) 出演団体 >

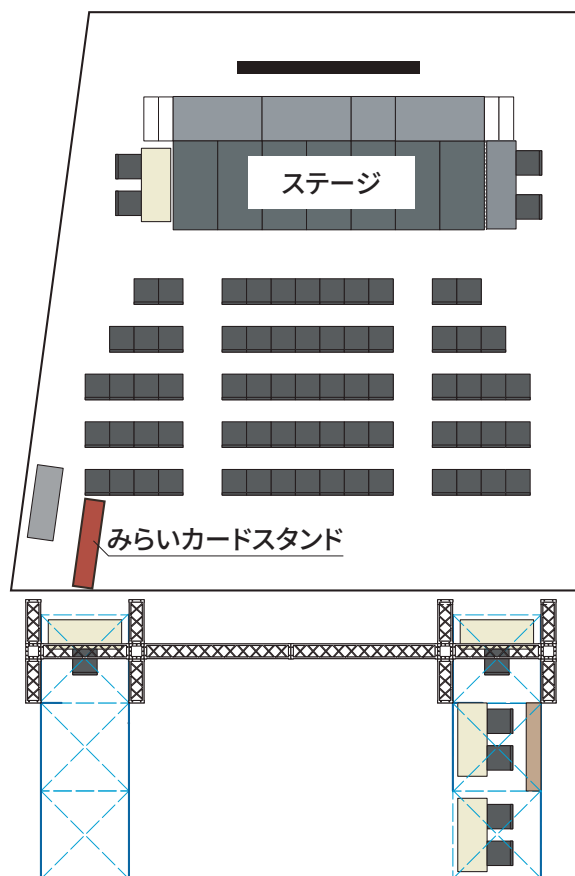
- 京都大学防災研究所
- 宮津市 上司太刀振保存会
- 宮津おどり振興会
- 京丹後よさこい連
- 一般財団法人花山宇宙文化財団

< 5月3日(土) 出演団体 >

- 京都府国際課
- 京田辺市 / 大住隼人舞保存会
- 株式会社伊と幸
- 公益社団法人認知症の人と家族の会
- 福知山市

< 5月4日(日) 出演団体 >

- 京都超 SDGs コンソーシアム
- 宇治市 / 宇治田楽まつり実行委員会
- 京丹波町 / 和知太鼓保存会



※演目により調整

物産イベント

4/29_{TUE} ▶ 4/30_{WED}

京都府内各地の物産品が集まり、来場された方々にこだわりの品を通じて
京都の魅力を発信する物産イベント

4/29_{TUE} 10:00 ~ 19:00

4/30_{WED} 10:00 ~ 16:00

出展団体	出展概要
一般社団法人京都物産出品協会 General Incorporated Association The Kyoto Product Exhibition Association	京都の「伝統の技」と「雅な味わい」が楽しめる品々を販売。
海の京都の企業／京都北都信用金庫 Companies in Kyoto by the Sea / KYOTO HOKUTO SHINKIN BANK	“海の京都エリア” 福知山市、舞鶴市、綾部市、宮津市、京丹後市、伊根町、与謝野町より、 永年守り続けてきた「丹後ちりめん」や「黒谷和紙」をはじめ、 伝統と未来志向の品々を販売。 また、スタッフがオープンファクトリー開催企業も紹介。
京田辺市 / 一般社団法人京田辺市観光協会 KYOTANABE CITY / General Incorporated Association KYOTANABE TOURISM ASSOCIATION	一休さんで有名な「酬恩庵一休寺」をはじめ、 多くの観光名所があり自然豊かな京田辺市。 日本茶最高峰「玉露」の産地から、魅力ある品々を販売。
京都美術化工株式会社 Kyoto Fine Arts and Crafts Co.,Ltd.	ちょっぴり心が動くような仕掛けを施したオリジナル文具など 「日本らしさ」を感じる品々を販売。
公益社団法人認知症の人と家族の会 Alzheimer's Association Japan	認知症の人やその家族が同じ立場の人と繋がり、 生きる力となることを目指し日々活動する仲間たちが 製作したハンドメイドアイテムを販売。
井手町 Ide Town	古と未来が交差する自然と共に生きるまち井手町の 食や工芸品まで幅広い特産品を販売。
木津川市 Kizugawa City	木津川市に根付く高度な技術を感じる工芸品が集結。 丁寧に製造され、洗練された品々を販売。

ステージイベント

5/1^{THU} ▶ 5/4^{SUN}

京都府内のさまざまな伝統芸能・文化事業を通じて
京都の魅力そして京都の未来を発信するステージイベント

5/1^{THU} 10:00 ~ 18:30

出演時間	出演団体	演 目
10:00-11:30	けいはんな万博 2025 運営協議会 KEIHANNA EXPO 2025	「けいはんな万博」へようこそ Join Us at the KEIHANNA EXPO ! アバターの司会者も登場! 最新の技術力が集結したステージを披露
13:00-13:40	福知山市 / 福知山踊振興会 Fukuchiyama City / Fukuchiyama Dance Association	福知山踊り ~ みんなでつなぐドッコイセの輪 ~ Fukuchiyama Dance ~ The circle of DOKKOISE connected by everyone ~ 無形民俗文化財「福知山音頭と踊」が 1970 年の大阪万博以来 55 年の時を超え 2 度目の出演
15:15-15:45	KYOTO FUKU	和のひととき The moment of Japanese culture 「本物の」伝統芸能・伝統産業を万博のステージから発信
18:00-18:30	一般社団法人 手話エンターテインメント発信団 oioi General Incorporated Association Sign Language Entertainment Group oioi	ダイジョーブ音頭 Daijo-bu Ondo 日常生活に手話が溢れる社会を目指し楽しむことをモットーに 手話エンタメという新たなジャンルを体験できるステージ

5/2^{FRI} 10:00 ~ 19:00

出演時間	出演団体	演 目
10:00-11:45	京都大学防災研究所 Disaster Prevention Research Institute, Kyoto University	人工雲の生成実験デモンストレーション Demonstration of artificial cloud generation 「雲×アート」による防災的フレーミング
13:00-13:30	宮津市 上司太刀振保存会 TACHIFURI Preservation Society in Joushi Miyazu	上司太刀振り JOUSHI TACHIFURI 太鼓と笛の伴奏で太刀を勇壮に振り回す 希少な男女構成からなる太刀振りを披露
14:30-15:00	宮津おどり振興会 Miyazu Odori Folk Performing Art Promotion Association	宮津おどり Miyazu Odori folk performing arts 民謡「宮津節」「宮津盆おどり松坂」「あいやえおどり」の 三つの唄と踊りで構成される宮津おどりを 万博のステージで披露
16:20-16:40	京丹後よさこい連 Kyotango Yosakoi	長寿よさこい「京丹後」 Longevity Yosakoi "Kyotango" 平均年齢 77 歳! 元気溢れるメンバーがよさこいを通して 健康長寿と丹後ちりめんの魅力を PR
18:00-19:00	一般財団法人花山宇宙文化財団 Kwasan Astro-Culture Foundation	宇宙落語会 in 万博 Astro-RAKUGO in EXPO 落語で宇宙を楽しく学べるステージ

5/3 SAT 10:00 ~ 20:00

出演時間	出演団体	演 目
10:00-10:30	京都府国際課 Kyoto Prefectural International Affairs Division	国際交流パフォーマンス：ここだ International Performance : It's the place 外国人が感じた京都の魅力を 歌やダンスで伝えるステージ
11:30-12:00	京田辺市 / 大住隼人舞保存会 Kyotanabe City / Osumi Hayato-mai Preservation Society	大住隼人舞 Osumi Hayato-mai 1300 年前の宮中祭祀の一つとして実際に行われていた 古代の舞を万博のステージで披露
13:00-13:30	株式会社伊と幸 ITOKO	きもの着付けショー×和装ヴァイオリニスト生演奏 ～テンプル大学ジャパンキャンパス京都校留学生が着付けモデル として登場!世界に誇る日本の美を展開～ Kimono dressing show with violinist live music ～ Featuring Temple University Japan Kyoto's international students as kimono models, celebrating cultural exchange and tradition ~ 万博ならではの国際色豊かな着付けショー
17:00-17:50	公益社団法人認知症の人と家族の会 Alzheimer's Association Japan	音楽で心をひとつに ～認知症当事者、支援者のオンラインステージ～ Uniting Hearts through Music-Online Stage Performance by People with Dementia and Their Supporters 音楽で繋がる仲間の輪をステージから発信
19:00-20:00	福知山市 Fukuchiyama City	大江山酒吞百鬼夜行 Oeyama Shuten Hyakki-Yagyo (Yokai Oni Night Parade) 鬼の王・酒吞童子が率いる妖怪仮装行列を披露

5/4 SUN 10:00 ~ 16:55

出演時間	出演団体	演 目
10:00-10:30	京都超 SDGs コンソーシアム Kyoto Beyond SDGs Consortium	京都超 SDGs 検定～かるた大会～ Kyoto Beyond SDGs Certification -Karuta Convention- いのち輝く未来社会を目指し、 SDGs を楽しくかるたで学ぶステージ
11:45-12:10	宇治市 / 宇治田楽まつり実行委員会 Uji City / Uji Dengaku Matsuri Executive Committee	宇治田楽まつり Uji Dengaku Matsuri 時の流れと共に失われた芸能「田楽」を復活させた 宇治田楽が万博のステージで世界へ向けて魅力を発信
16:30-16:55	京丹波町 / 和知太鼓保存会 Kyotamba Town / Wachi Daiko Preservation Society	和知太鼓 Wachi Daiko かつて兵士の士気を鼓舞した和知太鼓が 時代を超え、万博会場で披露

<一般社団法人京都物産出品協会>



<海の京都の企業 / 京都北都信用金庫>



<京田辺市 / 一般社団法人京田辺市観光協会>



<京都美術化工株式会社>



<公益社団法人認知症の人と家族の会>



<井手町>



<木津川市>



<会場の様子>



<一般社団法人京都物産出品協会>



<海の京都の企業 / 京都北都信用金庫>



<京田辺市 / 一般社団法人京田辺市観光協会>



<京都美術化工株式会社>



<公益社団法人認知症の人と家族の会>



<井手町>



<木津川市>



<会場の様子>



<けいはんな万博 2025 運営協議会>



<福知山市 / 福知山踊振興会>



< KYOTO FUKU >



< 一般社団法人手話エンターテインメント発信団 oioi >



<京都大学防災研究所>



<宮津市 上司太刀振保存会>



<宮津おどり振興会>



<京丹後よさこい連>



<一般財団法人花山宇宙文化財団>



<会場の様子>



<京都府国際課>



<京田辺市 / 大住隼人舞保存会>



<株式会社伊と幸>



<公益社団法人認知症の人と家族の会>



<福知山市>



<会場の様子>



<京都超 SDGs コンソーシアム>



<宇治市 / 宇治田楽まつり実行委員会>



<京丹波町 / 和知太鼓保存会>



<会場の様子>



開催期間：令和7年10月1日(水)～10月6日(月)



テーマ：お茶 10/1(水)-10/2(木)

京都府内のお茶の出展者が集まり、お茶に関する体験
販売、お茶に関する歴史や伝統を訴求しながら
お茶の未来を訴求する

テーマ：お酒 10/3(金)-10/4(土)

京都府内のお酒の関係者が集まり、来場者へ京都府内
のお酒の魅力や伝統を訴求しながら
京都のお酒の未来を訴求する

テーマ：食全般 10/5(日)-10/6(月)

来場者へ京都府内の食の魅力を訴求しながら
京都の食の未来を訴求する

屋外広場でミニイベントの開催 10/1(水)-10/6(月)

音楽ミニライブ開催

さまざまな未来を担うアーティストが集まり
音楽ミニライブを実施

着ぐるみグリーティングを実施

京都府内で活躍するご当地キャラクター達の
グリーティングと記念撮影会を実施

「クイズラリーカード」による会場内周遊企画の実施

来場者に伝えたい伝統や技術、ミライへのメッセージをクイズ形式で紹介。来場者はクイズに参加し、出展団体とのコミュニケーションを通してより深い理解を醸成。商品購入および全問正解者にオリジナルステッカーを進呈。

クイズラリーカード(表：日本語 / 裏：英語 A5 サイズ)



KYOTO FOOD EXPO 限定
オリジナルステッカー



10/1 (水) 実施分

KYOTO FOOD EXPO クイズラリー
正解だと思うものに○をつけよう!

綾部市
Q 優れた栽培・製造技術を有し、全国茶品評会「○○」の部で1等の実績が8回、宇治茶を支える産地の一つが京都府北部にある綾部市です!
A. ほうじ茶
B. かぶせ茶
C. きょうと茶

黄金の茶室
Q 久御山町の「黄金の茶室」は、町内企業○○社が結集して制作されました!
A. 6
B. 8
C. 10

和束町
Q 宇治茶の主産地、和束町は○○年の歴史と文化を継承しています!
A. 400
B. 800
C. 1200

南山城村
Q 京都府唯一の村・南山城村は、限られたお茶の産地! 京都府茶品評会の「煎茶の部」で、全42回中○○回も1等を獲得、確かな品質です!
A. 25
B. 30
C. 31

全てのクイズに答えて
1会計につき、1,000円(税込)以上をお買い上げいただいた方に
限定ステッカーをプレゼント!

10/2 (木) 実施分

KYOTO FOOD EXPO クイズラリー
正解だと思うものに○をつけよう!

茶室会議所
Q 次のうち宇治茶はどれ!
A. 宇治抹茶
B. 宇治煎茶
C. 宇治玉露
D. A～Cの全て

黄金の茶室
Q 久御山町の「黄金の茶室」は、町内企業○○社が結集して制作されました!
A. 6
B. 8
C. 10

城陽市
Q 城陽は、最高峰の「抹茶(てんちゃ)○○」のまち。木津川の河川敷に広がる茶園の風景は、日本遺産にも認定されている。
A. 抹茶
B. 煎茶
C. 玉露

お茶と宇治のまち歴史公園茶づな
Q 抹茶は、○○というお茶の葉から茶臼で挽いたものをいいます。
A. 緑茶
B. 煎茶(てんちゃ)
C. ほうじ茶

全てのクイズに答えて
1会計につき、1,000円(税込)以上をお買い上げいただいた方に
限定ステッカーをプレゼント!

10/3 (金) 実施分

KYOTO FOOD EXPO クイズラリー
正解だと思うものに○をつけよう!

京都物産出品協会
Q 英熟 醸造元 齊藤清造が使用している、京都府産の酒造に選んだお米の名前は?
A. 祝
B. 椿
C. 結

黄金の茶室
Q 久御山町の「黄金の茶室」は、町内企業○○社が結集して制作されました!
A. 6
B. 8
C. 10

京都府酒造協同組合
Q 京都府は全国第○○位の生産量を誇る日本酒の生産地!
A. 1
B. 2
C. 3

全てのクイズに答えて
1会計につき、1,000円(税込)以上をお買い上げいただいた方に
限定ステッカーをプレゼント!

10/4 (土) 実施分

KYOTO FOOD EXPO クイズラリー
正解だと思うものに○をつけよう!

海の京都の企業
Q 丹後には歴史や伝説に登場する人物が多く伝えられており、代表的な人物を集めて「丹後○○」という。この丹後○○を元に、デザインされたグラフィックがある!
A. 四天王
B. 七姫
C. 十傑

与謝野ホップ振興協議会
Q 与謝野ホップの生産者は日本初の○○農家!
A. アーティスト
B. フリーランスホップ
C. お米

黄金の茶室
Q 久御山町の「黄金の茶室」は、町内企業○○社が結集して制作されました!
A. 6
B. 8
C. 10

全てのクイズに答えて
1会計につき、1,000円(税込)以上をお買い上げいただいた方に
限定ステッカーをプレゼント!

10/5 (日) 実施分

KYOTO FOOD EXPO クイズラリー
正解だと思うものに○をつけよう!

福知山市
Q 福知山市では定期的に市内業者を中心とした食のイベントを開催している。そのイベントのタイトルは?
A. Cultures Fair
B. Farmers Tables
C. Visitors Site

KOMOIKEあずき
Q 伊根町で生産されている、豆の大きさが日本最大級の「Qの小豆(あずき)」の名前は?
A. 伊根小豆
B. あずき大得
C. こもいけ大納言

まあいしかCafe
Q まあいしかlaboでは、○○になっても活躍できる社会をつくる」をモットーに活動している。
A. ガン
B. 認知症
C. 心臓病

一般社団法人京都府食品産業協会
Q 京都府食品産業協会が推進する「京ブランド認定食品」とは、どのような食品を指すのでしょうか?
A. 京都で生産された伝統的な食品
B. 京都で入るある洋菓子
C. 全国で売られている健康食品

精華Café
Q 精華町は「○○」の町!
A. 歌
B. お茶
C. スイーツ

全てのクイズに答えて
1会計につき、1,000円(税込)以上をお買い上げいただいた方に
限定ステッカーをプレゼント!

10/6 (月) 実施分

KYOTO FOOD EXPO クイズラリー
正解だと思うものに○をつけよう!

銀閣寺大西
Q 銀閣寺大西は、市場で社長が自ら目撃して牛を購入している。その数なんと年間○○頭!
A. 100
B. 1,000
C. 10,000

京丹波町
Q 京都府中部で栽培される茶を京丹波茶というが、歴史は古く、○○時代から朝廷に献上されていたとされている。
A. 平安
B. 戦国
C. 江戸

京都府農林水産部水産課
Q 冬の名物「京のすいいけ」を、北海道の「オオスワイガニ」と見比べるとポイントはどこでしょうか?
A. 目の色
B. 目の形
C. 足の本数

サン・クロレラジャパン
Q クロレラは○○種類以上の栄養素とたんぱく質を同時に摂取できる栄養価の高い食品です。
A. 50
B. 60
C. 70

京都向日市滋辛商店街
Q 日本一○○が取れる街「滋辛の首都」京都向日市。
A. 辛い
B. リアクション
C. とうがらし

全てのクイズに答えて
1会計につき、1,000円(税込)以上をお買い上げいただいた方に
限定ステッカーをプレゼント!

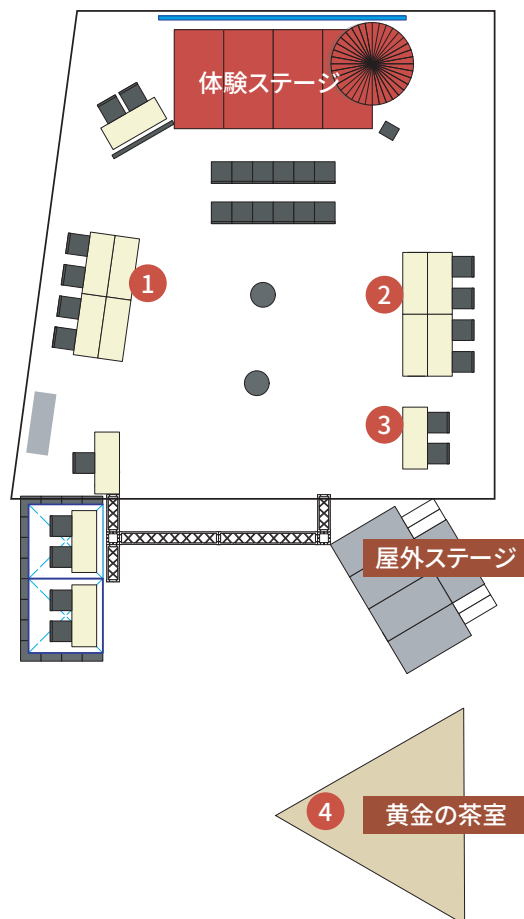
お茶イベント 会場レイアウト

< 10月1日(水) 出展団体 >

- ① 和束町
- ② 綾部市 / 綾部市茶生産組合連合会
- ③ 南山城村
- ④ 久御山町 / 久御山町産業売込み隊

< 10月1日(水) ステージ出演者 >

- パフェ山脈 by CrazyClef



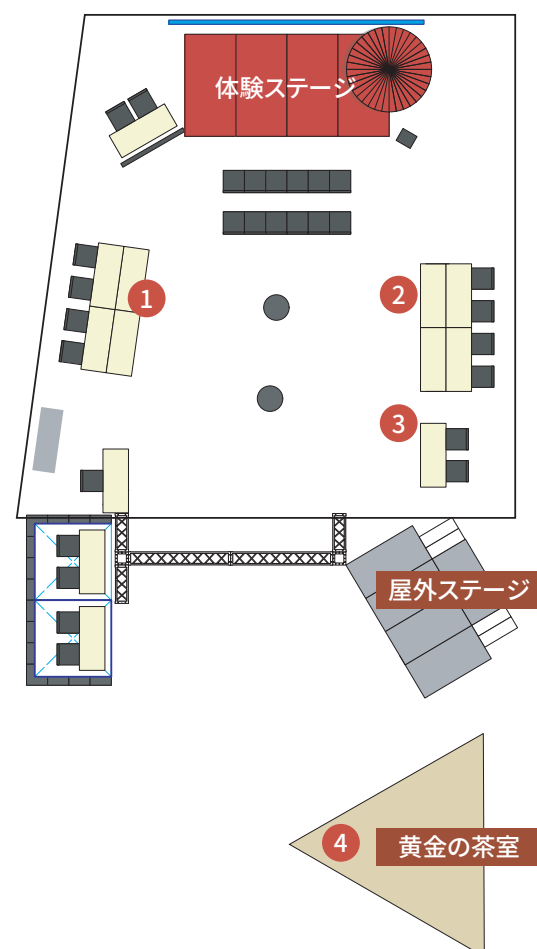
お茶イベント 会場レイアウト

< 10月2日(木) 出展団体 >

- ① 京都府茶業会議所
- ② お茶と宇治のまち歴史公園茶づな
- ③ 城陽市 / 城陽市茶生産組合
- ④ 久御山町 / 久御山町産業売込み隊

< 10月2日(木) ステージ出演者 >

- 向日市激辛音楽団



お酒イベント 会場レイアウト

< 10月3日(金) ~ 10月4日(土) 出展団体 >

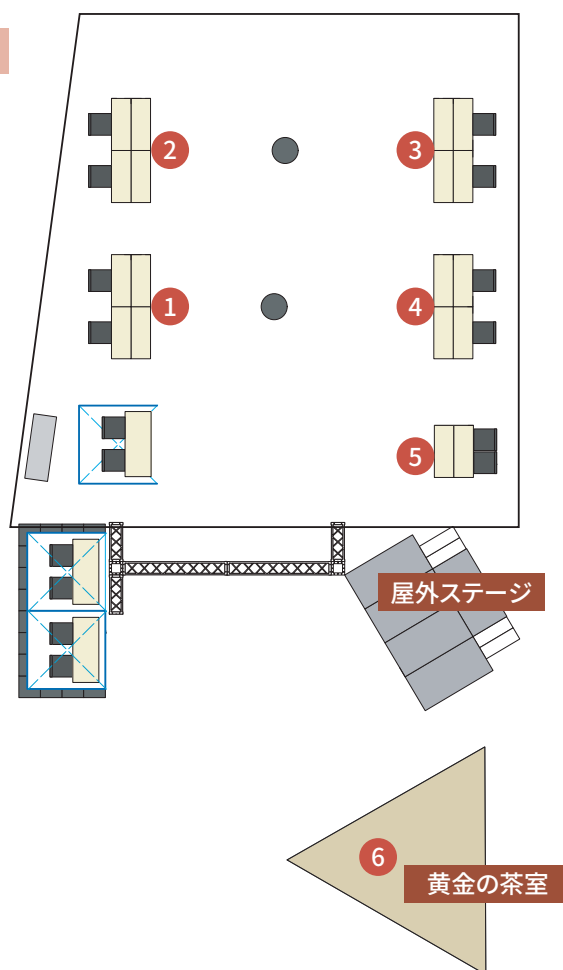
- ① 与謝野ホップ振興協議会
- ② 一般社団法人京都物産出品協会
- ③ 京都府酒造協同組合
- ④ 海の京都の企業 / 京都北都信用金庫
- ⑤ 大阪国税局
- ⑥ 久御山町 / 久御山町産業売込み隊

< 10月3日(金) ステージ出演者 >

- ザッハトルテ

< 10月4日(土) ステージ出演者 >

- 一之瀬 達也



食イベント 会場レイアウト

< 10月5日(日) ~ 10月6日(月) 出展団体 >

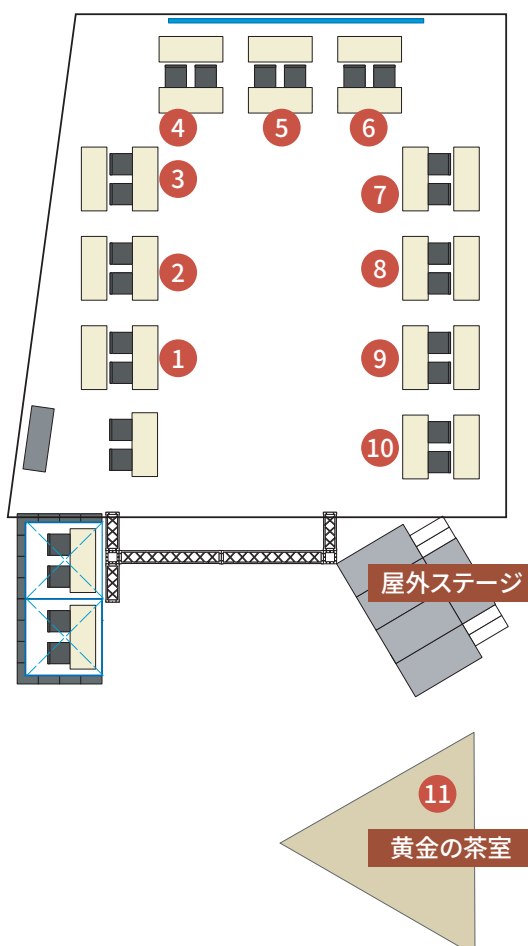
- ① KOMOIKEあずき
- ② 京都向日市激辛商店街
- ③ 株式会社銀閣寺大西
- ④ 京丹波町
- ⑤ 一般社団法人京都府食品産業協会
- ⑥ サン・クロレラジャパン株式会社
- ⑦ まあいいか Café
- ⑧ 京都府水産課
- ⑨ 精華 Café
- ⑩ 福知山市
- ⑪ 久御山町 / 久御山町産業売込み隊 ※ 10月5日のみ

< 10月5日(日) ステージ出演者 >

- 一之瀬 達也

< 10月6日(月) ステージ出演者 >

- 烏丸舞妓 by CrazyClef
- MiconiC by CrazyClef



お茶イベント

10/1 WED 10:00 ~ 18:00

屋内エリア

体験

物販

お茶に関する体験やお茶関連商品の販売を実施

●和束町 ~ Wazuka Town ~

茶 香 服 体 験 “CHAKABUKI” Experience		味や香りが異なる多様なお茶を味わい、お茶の深みを感じる体験を実施 物販ブースでは、和束町のお茶やお菓子などを販売			
1回目	2回目	3回目	4回目	5回目	6回目
11:30-11:45	11:55-12:10	13:30-13:45	13:55-14:10	15:20-15:35	15:45-16:00

所要時間約15分 (各回定員10名)

●綾部市 / 綾部市茶生産組合連合会 ~ Ayabe City / Ayabe Association of Tea Farmers ~

綾部産抹茶点て方体験 Matcha Making Experience from Ayabe		綾部産抹茶の点て方を学び、自らお茶を点てる体験を実施 物販ブースでは、綾部産のお茶や和菓子などを販売			
1回目	2回目	3回目	—	—	—
12:30-13:10	14:30-15:10	16:30-17:10	—	—	—

所要時間約40分 各回定員8名

●南山城村 ~ Minamiyamashiro Village ~

南山城村PRブース Booth introducing Minamiyamashiro Village	南山城村産のお茶の物販など、南山城村の魅力をPR
---	--------------------------

屋外エリア

体験

自由観覧

「黄金の茶室」での特別なお茶席体験をはじめ、ミニライブや府内のご当地キャラによる
グリーティングを実施

●久御山町 / 久御山町産業売込み隊 ~ Kumiyama Town ~

※体験以外の時間は、「黄金の茶室」の自由観覧を実施。

SPECIALお茶席体験 Exclusive green tea Ceremony Experience		黄金の茶室内で特別なお茶席体験を実施			
1回目	2回目	3回目	4回目	5回目	6回目
11:20-11:35	11:50-12:05	12:20-12:35	13:30-13:45	14:00-14:15	14:30-14:45
7回目	8回目	9回目	10回目	11回目	—
15:00-15:15	15:30-15:45	16:30-16:45	17:00-17:15	17:45-18:00	—

所要時間約15分 (各回定員3名)

ご当地キャラクターが
万博にやってくる!
Local mascot greeting event

●茶茶ちゃん (和束町)

1回目	2回目
10:00-10:20	11:40-12:00

●まゆピー (綾部市)

1回目	2回目
14:30-14:50	16:30-16:50

●パフェ山脈 by CrazyClef

1回目	2回目	3回目
11:00-11:20	16:00-16:20	17:20-17:40



ミニステージライブ
Mini Live Stage

お茶イベント

10/2^{THU} 10:00 ~ 18:00

屋内エリア

体験 物販

お茶に関する体験やお茶関連商品の販売を実施

- お茶と宇治のまち歴史公園茶づな ～ Historical Park of green tea & Uji Land “CHAZUNA” ～

茶臼挽き体験 Grinding Matcha Experience		自分自身で茶臼を挽き、抹茶を作る体験を実施			
1回目	2回目	3回目	—	—	—
11:30-12:10	13:30-14:10	15:20-16:00	—	—	—

- 京都府茶業会議所 ～ The Kyoto Prefectural green tea Chamber ～

宇治茶試飲体験 Uji Green Tea Tasting Experience		宇治茶伝道師が宇治茶の魅力を語り、宇治茶を実際に楽しむ体験を実施 物販ブースでは、宇治抹茶・宇治玉露・宇治煎茶などを販売			
1回目	2回目	3回目	—	—	—
12:30-13:00	14:30-15:00	16:40-17:10	—	—	—

所要時間約30分 各回定員16名（体験4名/体験の見学+試飲12名）

- 城陽市 / 城陽市茶生産組合 ～ Joyo City / Joyo City green tea Farmers ～

城陽市PRブース Booth introducing Joyo city	城陽市茶品評会出品茶の優秀茶を販売
---	-------------------

屋外エリア

体験 自由観覧

「黄金の茶室」での特別なお茶席体験をはじめ、ミニライブや府内のご当地キャラによる
グリーティングを実施

- 久御山町 / 久御山町産業売込み隊 ～ Kumiyama Town ～

※体験以外の時間は、「黄金の茶室」の自由観覧を実施。

SPECIALお茶席体験 Exclusive green tea Ceremony Experience		黄金の茶室内で特別なお茶席体験を実施			
1回目	2回目	3回目	4回目	5回目	6回目
11:20-11:35	11:50-12:05	12:20-12:35	13:30-13:45	14:00-14:15	14:30-14:45
7回目	8回目	9回目	10回目	11回目	—
15:00-15:15	15:30-15:45	16:30-16:45	17:00-17:15	17:45-18:00	—

所要時間約15分（各回定員3名）

ご当地キャラクターが
万博にやってくる！
Local mascot greeting event

- じょうりんちゃん（城陽市）

1回目	2回目
10:00-10:20	11:40-12:00
3回目	4回目
14:30-14:50	16:30-16:50



じょうりんちゃん

ミニステージライブ
Mini Live Stage

- 向日市激辛音楽団

1回目	2回目	3回目
11:00-11:20	16:00-16:20	17:20-17:40



お酒イベント

10/3 FRI 10:00 ~ 19:00

屋内エリア

物販

きょうとにまつわるお酒の販売を実施

与謝野ホップ振興協議会 <small>Yosano Hop Promotion Council</small>	フレッシュな与謝野産ホップを使ったクラフトビールの販売
一般社団法人京都物産出品協会 <small>General Incorporated Association The Kyoto Product Exhibition Association</small>	京都府産酒造好適米を使用した純米大吟醸や、可愛いミニ樽酒など、10種類以上のお酒の販売
京都府酒造協同組合 <small>The Kyoto Sake Makers Cooperation</small>	京都の北部から南部まで様々な地域のお酒約30品目以上を販売
海の京都の企業/ 京都北都信用金庫 <small>Companies in Kyoto by the Sea Kyoto Hokuto Shinkin Bank</small>	丹後のクラフトビール・クラフトジン・ワイン・芋焼酎などの販売
大阪国税局 <small>Osaka Regional Taxation Bureau</small>	GI京都のPRを実施

屋外エリア

体験

自由観覧

「黄金の茶室」での特別なお茶席体験をはじめ、ミニライブや府内のご当地キャラによるグリーティングを実施

●久御山町 / 久御山町産業売込み隊 ～ Kumiya Town ～

※体験以外の時間は、「黄金の茶室」の自由観覧を実施。

SPECIALお茶席体験 <small>Exclusive green tea Ceremony Experience</small>		黄金の茶室内で特別なお茶席体験を実施			
1回目	2回目	3回目	4回目	5回目	6回目
11:15-11:30	11:45-12:00	12:15-12:30	12:45-13:00	14:00-14:15	14:30-14:45
7回目	8回目	9回目	10回目	11回目	12回目
15:00-15:15	15:30-15:45	16:00-16:15	16:30-16:45	17:40-17:55	18:10-18:25
13回目	—	—	—	—	—
18:40-18:55	—	—	—	—	—

所要時間約15分（各回定員3名）

ご当地キャラクターが
万博にやってくる！
Local mascot greeting event

●まゆまる（京都府）

1回目	2回目
10:00-10:20	13:00-13:20
3回目	4回目
15:00-15:20	16:30-16:50



ミニステージライブ
Mini Live Stage

●ザッハトルテ

1回目	2回目	3回目
10:50-11:10	13:30-13:50	17:15-17:40



お酒イベント

10/4 SAT 10:00 ~ 17:00

屋内エリア

物販

きょうとにまつわるお酒の販売を実施

与謝野ホップ振興協議会 Yosano Hop Promotion Council	フレッシュな与謝野産ホップを使ったクラフトビールの販売
一般社団法人京都物産出品協会 General Incorporated Association The Kyoto Product Exhibition Association	京都府産酒造好適米を使用した純米大吟醸や、可愛いミニ樽酒など、 10種類以上のお酒の販売
京都府酒造協同組合 The Kyoto Sake Makers Cooperation	京都の北部から南部まで様々な地域のお酒約30品目以上を販売
海の京都の企業/ 京都北都信用金庫 Companies in Kyoto by the Sea Kyoto Hokuto Shinkin Bank	丹後のクラフトビール・クラフトジン・ワイン・芋焼酎などの販売
大阪国税局 Osaka Regional Taxation Bureau	GI京都のPRを実施

屋外エリア

体験

自由観覧

「黄金の茶室」での特別なお茶席体験をはじめ、ミニライブや府内のご当地キャラによる
グリーティングを実施

●久御山町 / 久御山町産業売込み隊 ～ Kumiyama Town ～

※体験以外の時間は、「黄金の茶室」の自由観覧を実施。

SPECIALお茶席体験 Exclusive green tea Ceremony Experience		黄金の茶室内で特別なお茶席体験を実施			
1回目	2回目	3回目	4回目	5回目	6回目
11:15-11:30	11:45-12:00	12:15-12:30	12:45-13:00	14:00-14:15	14:30-14:45
7回目	8回目	9回目	—	—	—
15:00-15:15	15:30-15:45	16:30-16:45	—	—	—

所要時間約15分（各回定員3名）

**ご当地キャラクターが
万博にやってくる!**
Local mascot greeting event

●まめっこまいちゃん（与謝野町）

1回目	2回目	3回目
10:00-10:20	13:00-13:20	16:30-16:50



ミニステージライブ
Mini Live Stage

●一之瀬 達也

1回目	2回目	3回目
10:50-11:10	13:30-13:50	16:00-16:25



食イベント

10/5_{SUN} 11:00 ~ 19:00

屋内エリア

物販

ご当地食品の販売を実施。

KOMOIKEあずき Komoikeazuki	日本最大の幻の小豆を使ったぜんざいやあんぱんなどの販売
京都向日市激辛商店街 Kyoto Muko City Gekikara Shopping Street	ラー油・激辛調味料など、激辛商品の販売
株式会社銀閣寺大西 Ginkakuji Onishi Co., Ltd.	万博会場限定のオリジナルプライベートブランド商品とSDGs和牛のカタログ販売
京丹波町 Kyotamba Town	京丹波栗を使用した、どら焼き・モンブランなどの販売
一般社団法人京都府食品産業協会 General Incorporated Association Kyoto Food Industry Association	京珈琲をはじめ、京ブランド認定食品の販売
サン・クロレラジャパン株式会社 Sun Chlorella Japan Corporation	栄養素をたっぷり含んだクロレラ粒の販売と体内βカロテン量の測定
まあいいかCafé Maiika Cafe	認知症の方など様々な方が、京菓子・珈琲・金継ぎを販売
京都府水産課 Fisheries Division / Kyoto Prefecture	未利用魚を使ったブイベースの試飲体験
精華Café Seika Cafe	精華町の様々なスイーツや京町セイカグッズなどの販売
福知山市 Fukuchiyama City	京都奥丹波カヌレや京都丹波のトマトジュースなどご当地食品の販売

屋外エリア

体験

自由観覧

「黄金の茶室」での特別なお茶席体験をはじめ、ミニライブや府内のご当地キャラによるグリーティングを実施

●久御山町 / 久御山町産業売込み隊 ~ Kumiyama Town ~

※体験以外の時間は、「黄金の茶室」の自由観覧を実施。

SPECIALお茶席体験 Exclusive green tea Ceremony Experience		黄金の茶室内で特別なお茶席体験を実施			
1回目	2回目	3回目	4回目	5回目	6回目
12:15-12:30	12:45-13:00	13:15-13:30	13:45-14:00	15:00-15:15	15:30-15:45
7回目	8回目	9回目	10回目	11回目	—
16:00-16:15	16:30-16:45	17:00-17:15	17:30-17:45	18:45-19:00	—

所要時間約15分 (各回定員3名)

ご当地キャラクターが
万博にやってくる!

Local mascot greeting event

●赤鬼くん(福知山市)

1回目	2回目	3回目
11:00-11:20	15:00-15:20	17:30-17:50

●一之瀬 達也

1回目	2回目	3回目
11:50-12:10	14:20-14:40	18:10-18:35



食イベント

10/6 MON 10:00 ~ 17:00

屋内エリア

物販

ご当地食品の販売を実施。

KOMOIKEあずき Komoikeazuki	日本最大の幻の小豆を使ったぜんざいやあんぱんなどの販売
京都向日市激辛商店街 Kyoto Muko City Gekikara Shopping Street	ラー油・激辛調味料など、激辛商品の販売
株式会社銀閣寺大西 Ginkakuji Onishi Co., Ltd.	万博会場限定のオリジナルプライベートブランド商品とSDGs和牛のカタログ販売
京丹波町 Kyotamba Town	京丹波栗を使用した、様々なお菓子(どら焼き・モンブランなど)を販売
一般社団法人京都府食品産業協会 General Incorporated Association Kyoto Food Industry Association	京珈琲をはじめ、京ブランド認定食品の販売
サン・クロレラジャパン株式会社 Sun Chlorella Japan Corporation	栄養素をたっぷり含んだクロレラ粒の販売と体内βカロテン量の測定
まあいいかCafé Maiika Cafe	認知症の方など様々な方が、京菓子・珈琲・金継ぎを販売
京都府水産課 Fisheries Division / Kyoto Prefecture	未利用魚を使ったブイヤベースの試飲体験
精華Café Seika Cafe	精華町の様々なスイーツや京町セイカグッズなどの販売
福知山市 Fukuchiyama City	京都奥丹波カヌレや京都丹波のトマトジュースなどご当地食品の販売

屋外エリア

自由観覧

アカペラミニライブや、府内のご当地キャラによる
グリーティングを実施。ご当地キャラクターが
万博にやってくる!
Local mascot greeting event

●味夢くん(京丹波町)

1回目	2回目
10:00-10:20	12:00-12:20

●からっキー(向日市)

1回目	2回目
14:00-14:20	15:30-15:50

●烏丸舞妓 by CrazyClef

1回目	2回目
11:00-11:20	15:10-15:30

●MiconiC by CrazyClef

1回目	2回目
13:00-13:20	16:10-16:30

京丹波町食のキャラクター
味夢くん

からっキー



<和束町>



<綾部市 / 綾部市茶生産組合連合会>



<南山城村>



<パフェ山脈 by CrazyClef >



<久御山町 / 久御山町産業売込み隊>



<茶茶ちゃん(和束町)>



<まゆぴー(綾部市)>



<お茶と宇治のまち歴史公園茶づな>



<京都府茶業会議所>



<城陽市 / 城陽市茶生産組合>



<向日市激辛音楽団>



<じょうりんちゃん(城陽市)>



<久御山町 / 久御山町産業売込み隊>



<与謝野ホップ振興協議会>



<一般社団法人京都物産出品協会>



<京都府酒造協同組合>



<海の京都の企業 / 京都北都信用金庫>



<大阪国税局>



<ザッハトルテ>



<まゆまる(京都府)>



<久御山町 / 久御山町産業売込み隊>



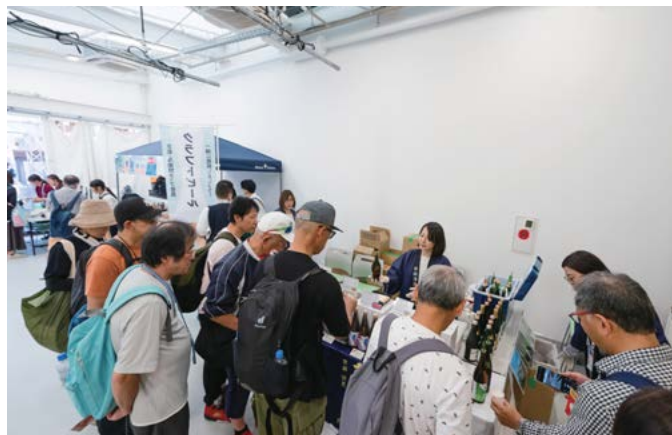
<会場の様子>



<与謝野ホップ振興協議会>



<一般社団法人京都物産出品協会>



<京都府酒造協同組合>



<海の京都の企業 / 京都北都信用金庫>



<大阪国税局>



<一之瀬 達也>



<まめっこまいちゃん(与謝野町)>



<久御山町 / 久御山町産業売込み隊>



<会場の様子>



< KOMOIKEあずき >



< 京都向日市激辛商店街 >



< 株式会社銀閣寺大西 >



< 京丹波町 >



< 一般社団法人京都府食品産業協会 >



< サン・クロレラジャパン株式会社 >



< まあいいか Café >



< 京都府水産課 >



<精華 Café>



<福知山市>



<一之瀬 達也>



<赤鬼くん(福知山市)>



<久御山町 / 久御山町産業売込み隊>



<会場の様子>



<会場の様子>



< KOMOIKEあずき >



< 京都向日市激辛商店街 >



< 株式会社銀閣寺大西 >



< 京丹波町 >



< 一般社団法人京都府食品産業協会 >



< サン・クロレラジャパン株式会社 >



< まあいいか Café >



< 京都府水産課 >



<精華 Café >



<福知山市>



<からっきー (向日市)>



<味夢くん (京丹波町)>



<烏丸舞妓 by CrazyClef >

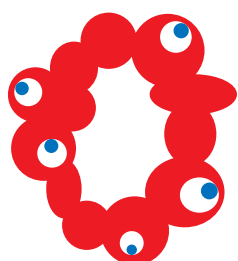


< MiconiC by CrazyClef >





万博と京都を結ぶ



OSAKA, KANSAI, JAPAN
EXPO2025



©Expo 2025

大阪・関西万博 関西パビリオン
多目的エリア記録集

発行日 令和 7 年 12 月 18 日

発行 大阪・関西万博きょうと推進委員会

(事務局：京都府総合政策環境部万博・地域交流課)

印刷 TOPPAN 株式会社

製本 TOPPAN 株式会社

MEET UP KYOTO

きょうと大集合

KYOTO
FOOD
EXPO

The text 'KYOTO FOOD EXPO' is displayed in a bold, black, sans-serif font, arranged in three lines. The letters are partially replaced by various food and drink-related icons: a wooden skewer with a green vegetable in the 'O' of 'KYOTO'; a red Japanese umbrella (wagasa) in the 'O' of 'KYOTO'; a lime slice in the 'O' of 'FOOD'; a blue bottle of soy sauce in the 'O' of 'FOOD'; a yellow beer glass in the 'D' of 'FOOD'; a silver fork in the 'E' of 'EXPO'; and a pair of black chopsticks in the 'O' of 'EXPO'.